

OŠ Šmarje-Sap

Leto: 2020/21

NARAVOSLOVNI DAN

POROČILO:

NA LJUBLJANSKEM BARJU



Neli Kavčič, 7.a

Mentor: Vesna Groznik

V torek, 15. 9. 2020, smo imeli sedmošolci naravoslovni dan na Ljubljanskem barju. Na pot smo se odpravili ob 8.45. S seboj smo imeli pisalo in podlago, ki je bila odličen pripomoček za zapisati podatke. Namen naravoslovnega dneva je bil, da bi bolje spoznali mokrišče, koliščarje in ostale zanimivosti barja.

Obiskali smo mokrišče, ki se imenuje Ljubljansko barje. To je pravzaprav zemljepisno ime za južni del ljubljanske kotline. Razprostira se med kraji: Ljubljana, Škofljica, Ig, Jezero, Podpeč, Borovnica, Vrhnika. Barje je veliko 163 km². Njegovi večji naravni vodotok je Ljubljanica, Iščica in Iška. Na Ljubljanskem barju živi tudi nekaj ogroženih živalskih vrst (npr. veliki škurh, močvirska sklednica in barjanski okarček).



barjanski okarček



močvirska sklednica (živi približno 40-50 let)

Mokrišče je področje, ki je redno preplavljeno z vodo. V preteklosti so bila gledana z negativnega stališča, saj niso imeli nobene koristi od njih. Želeli so jih **izsušiti**, zato so izkopali več kot 4000 km jarkov, saj so mislili da bo voda odtekla. To se ni zgodilo zaradi plasti gline in šote, saj so preprečevale izsušitev.

Šota nastane zaradi visoke talne vode in posebnih kemijskih razmer. To je plast odmrlih delov barjanskih rastlin, ki na barju zaradi pomanjkanja kisika ne zginejo, pač pa se kopičijo, tako da se plast šote počasi debeli. Vse dokler ima rastlinstvo, zraslo na šoti, še stik s podtalnico in dostop do mineralnih snovi, temu rečemo **nizko barje**. V ugodnih razmerah pa lahko plast šote nastane tako debela, da se njen zgornji del preneha napajati s podtalnico. Nastane **visoko barje**. Danes pa se je odnos spremenil in jih vedno bolj cenimo. Pomembna so z več vidikov: čiščenje vode, zmanjševanje poplav, habitat za mnogo ogroženih živalskih in rastlinskih vrst. Poznamo več vrst mokrišč: močvirja, barja, kraška polja, mlake, ribniki...



šota



mlaka

Najprej smo se pripeljali pred OŠ Ig in v avtobus je vstopila vodička in povedala nam je nekaj zanimivosti o Ljubljanskem barju, ki sem jih navedla zgoraj. Potem smo šli v muzej koliščarjev. Prva kolišča so odkrili v bližini Iga in od takrat je že približno 6700 let. Tam smo si ogledali maketo kolišč in koliščarjev. Kolišča so kočice iz lesa in slame, ki stojijo na kolih. Pozimi, ko je bilo mrzlo, so luknje v steni zapolnili z glino, da ni bilo prepiha. Naselja so imela približno 20 hišk.



kolišča

Preživljali so se s poljedelstvom in živinorejo. Gojili so 2 vrsti pšenice, lan, grah... Verjeli so v Mater zemljo, zato so molili in jo častili, zato da bi imeli čim boljši pridelek. Imeli so pse (prva žival, ki je spremljala človeka), koze, krave, ovce. Ukvarjali so se tudi z lovom (kože so uporabljali tudi za oblačila), ribolovom, lončarstvom, tesarstvom, kolarstvom in tekstilstvom. Po jezeru so se prevažali s čolni, ki so se imenovali **drevaki** ali deblaki. To so bila izdolbljena debla. Imeli so tudi blago, iz katerega so si naredili oblačila. Naredili so ga tako, da so najprej spredli vlakna, da so dobili nitko, nato so jo stkali in tako dobili blago. Lahko so ga obarvali s pomočjo rastlin.

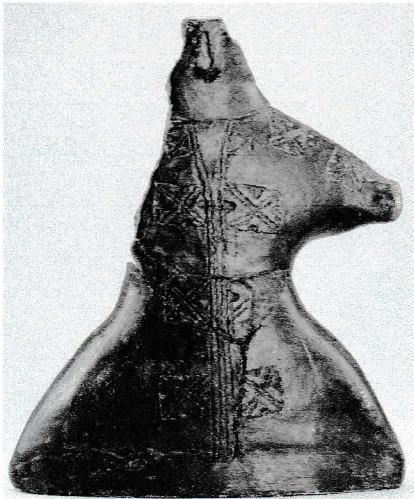


lov



deblaki

Potem nam je gospa v muzeju povedala, da so arheologi na barju našli tudi **leseno kolo** in os, ki sta najverjetneje pripadala vozu. Nanj so lahko naložili do 300 kg. Kolo še danes velja za najstarejše najdeno kolo na svetu. Danes ga lahko najdemo v Ljubljanskem mestnem muzeju. Iz rude (ima veliko delčkov kovine) so prvi izdelali kovino (baker). Iz bakra so naredili tudi bron, ki so ga največkrat uporabili za sekiro. Izdelovali pa so tudi zelo lepe lončene in keramične posode. Zelo zanimiva mi je bila podoba, narejena iz gline. Arheologi so jo poimenovali idol z Ljubljanskega barja. Podoba je pol človek in pol ptica (labod). Arheologi so našli veliko zanimivih predmetov, niso pa našli človeških ostankov. Predvidevamo, da so ljudi zažgali. To vse sem izvedela o **življenju koliščarjev**.

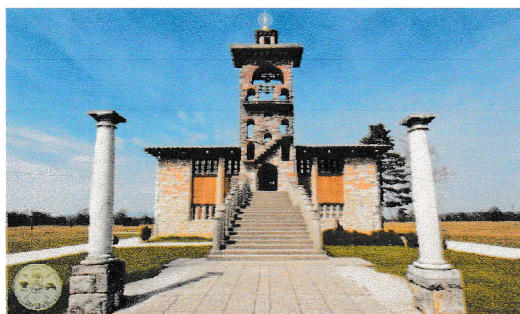


Idol z Ljubljanskega barja

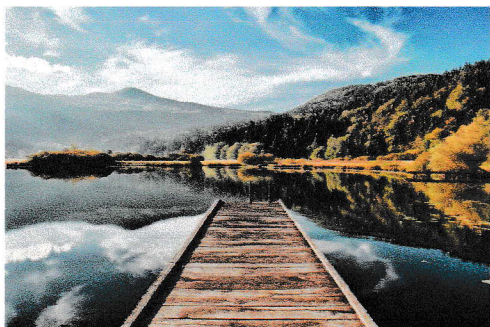
Nato smo s predstavitvijo v muzeju končali in šli ven pomalicat. Ko smo pojedli, smo dobili učni list. Izvedela sem tudi na kakšen **način kosijo travnike**. Kosilo naj bi se tako, da začnejo kositi z notranje strani travnika proti zunanji strani. Tako imajo živali čas pobegniti pred kosilnico.

Kosijo lahko šele po 15. juliju, zato da se mladiči izvalijo oz. skotijo in odidejo s travnika.

Ko smo rešili delovni list, smo se odpravili z avtobusom proti Črni vasi, ki je znana po **črnici** – črni zemlji. Na poti smo se ustavili in si še ogledali Plečnikovo cerkev, z imenom, **cerkev sv. Mihaela**. Ker je barje dostikrat poplavljeno, je Plečnik zgradil **cerkev visoke gradnje**. Zgradil jo je iz kamna, lesa in opeke.



Med vožnjo v Črno vas, nam je vodička povedala **legendo o Krimu in Mokrcu**. Začela se je tako, da sta bila dva brata, ki sta se neprestano kregala. Zato ju je bog spremenil v hriba. Sestra ni želela biti sama, zato jo je spremenil v reko Iško, ki danes teče med hriboma. Ko smo prispeli, smo se sprehodili po barju. Pot po kateri smo hodili se imenuje **Koščeva učna pot**. Videli smo invazivne rastline, ki jih težko uničimo. Poleg tega smo si ogledali še goščavo, ki se imenuje mejica. V njej živijo ptice, plazilci, sesalci... Po ogledu barja, smo šli v kraj Jezero, kjer je jezero z imenom Jezero pri Podpeči. Je majhno, skoraj popolnoma okroglo, a zelo globoko (do 51 m).



Po tem ogledu smo se odpravili domov. Prišli smo ob 13.30 uri kot je bilo tudi predvideno.

Naravoslovni dan mi je bil izjemno zanimiv in poučen.

Zelo mi se potrudila,

adriano 5